

ANTI~~Q~~VARISKT UTLÅTANDE 2021

Malin Clarke

INREDNING AV KONTOR

Kemisten 5, Halmstad kommun och stad

KULTURMILJÖ HALLAND RAPPORT 2021:11



STIFTELSEN HALLANDS LÄNSMUSEER



Stiftelsen Hallands Läns museer, Kulturmiljö Halland

Uppdragsverksamheten, Halmstad 2021

Antikvariskt utlåtande 2021

Bild framsida:

Foto: Malin Clarke

Grafisk form: Anders Andersson.

Layout: Malin Clarke

Kartor ur allmänt kartmaterial © Lantmäteriet.

Ärende nr 2021-91

INLEDNING

Uppdrag

Kulturmiljö Halland har fått i uppdrag av Systemputs AB att ta fram ett antikvariskt utlåtande i samband med bygglovsansökan för inredning av kontor på fastigheten Kemisten 5. Syftet är att utreda de föreslagna förändringarnas påverkan på byggnadens kulturhistoriska värde. Arbetet har utförts av bebyggelseantikvarie Malin Clarke Kulturmiljö Halland, Hallands läns museer i mars 2021.

Byggnaden är sedan tidigare utredd och dokumenterad i samband med en antikvarisk förundersökning, (Kulturmiljö Hallands rapport 2018:29)

Befintliga skydd

Byggnaden är inventerad som kulturhistoriskt värdefull i den länstäckande bebyggelseinventeringen där den har klass B.

Plan- och bygglagen reglerar att en byggnad som är särskilt värdefull från historisk, kulturhistorisk, miljömässig eller konstnärlig synpunkt inte får förvanskas (PBL 2010:900 8 kap 13 §). Vidare ska ändring av en byggnad utföras varsamt så att man tar hänsyn till byggnadens karaktärsdrag och tar till vara byggnadens tekniska, historiska, kulturhistoriska, miljö-

mässiga och konstnärliga värden (PBL 2010:900 8 kap 17§).

Fastigheten omfattas av detaljplan för Kemisten 2 m. fl., Lundgrens gjuteri upprättad och antagen 2015 med genomförandetid 10 år. Detaljplanen reglerar följande:

q2 Särskilt värdefull byggnad. Befintlig tegelfasad mot nordväst (31 meters längd) samt mot sydväst (7,5 meters längd) skall bevaras och får inte rivas, gällar även dekorbandet med texten: A.BOL. M. LUNDGRENS GJUTERI: Underhåll av ovan beskrivna tegelfasad inklusive dekorband ska ske med ursprungligt utförande, material och kulör. Form på tak ska bevaras inom hela egenskapsområdet. Rivning av tak är tillåten. Vid rivning av tak skall det återuppföras i ursprunglig form inom hela egenskapsområdet. taktäckning ska vara av papp.

k3 Fönster i befintlig tegelfasad (7 fönster mot nordväst och 2 fönster mot sydväst) skall utformas med en eller flera fönsterbågar som i sin tur är uppdelade genom fasta spröjsar. Fönsterbågar och spröjsar skall vara av trä.

k4 tak skall till form vara likt ursprungligt Tak-täckning skall vara av papp. (denna bestämmelse gäller byggnadens sydöstra långsida)



Den röda cirkeln markerar den aktuella byggnaden.

HISTORIK OCH BESKRIVNING

Lundgrens gjuteri startade 1917 och tillverkade metall- och gjutjärnsgods, maskiner och maskindelar och utförde även reparationer. Byggnaden utgör en mindre del av den ursprungliga gjuteribyggnaden som kom att byggas till i flera omgångar genom åren. 2009 upphörde verksamheten på Lundgrens gjuteri och 2016-18 kom flera av de äldre byggnaderna att rivas och ersättas av flerbostadshus. Den aktuella byggnaden samt ett kontor bevarades och förseddes med skyddsbestämmelser i detaljplan.

Byggnaden har fasad och stomme av rött lertegel murat i kryssförband. Taket har en karaktäristisk sågtandsform som är vanlig på industribyggnader från denna tidsperiod. Taket är täckt med svart papp och på den branta sidan av takfallen som vetter mot sydväst finns takfönster i metall.

Fasaden mot Nässjögatan har stickbågsformade fönsteröppningar med träfönster som är målade i en grön kulör. Varje fönster består av tre liggande bågar, där var båge är uppdelad i rutor med spröjs. Längs fasaden finns ett dekorband med texten A.BOL. M.LUNDRGREN'S GJUTERI. Gavelpartierna är utsmyckade med runda blinderingar och i mötet mellan fasad och tak formas murteplet till en dekorativ gesims. Fasaderna mot sydost och nordost är putsade. Interiört utgörs byggnaden till stor del av en öppen fabriks hall där pelarbalkskonstruktionen samt takkonstruktionen är synlig.

KULTURHISTORISKA VÄRDEN

Lundgrens var under många år en viktig industri i Halmstad. De kvarvarande byggnaderna speglar Halmstad som industristad och har därför ett lokalhistoriskt värde. Fabriksbyggnaden är uppförd i en arkitektur och konstruktion som är utmärkande för industribyggnader mellan 1890-1920 och har en karaktärsskapande verkan i miljön.

(En mer utförlig historik, beskrivning och kulturhistorisk värdering finns i den antikvariska förundersökningen, Kulturmiljö Hallands rapport 2018:29)



Byggnadens nordvästra samt sydvästra fasader är skyddade.



Nordöstra långsidan som putsats i en rödaktig kulör.



Byggnadens interiör. Foto taget 2018 i samband med den antikvariska förundersökningen.

ANTIKVARISKT UTLÅTANDE

Föreslagen åtgärd

Bygglovsansökan avser ombyggnad av industrilokal till kontor. Den i dagsläget delvis öppna industrihallen delas in i mindre rum. Exteriört innebär förändringen att sex nya fönster med T-postindelning tillkommer mot nordost. Ett av fönsterna längs den sydvästra fasaden föreslås ersättas av en dörr.

Bedömning

Den f.d. industrihallen är idag öppen och delvis oinredd. Ombyggnaden till kontor innebär inte att några kulturhistoriskt värdefulla ytskikt försvinner, och den ändrade användningen bedöms därför som möjlig ur kulturmiljösynpunkt.

Exteriört påverkar ombyggnaden främst fasaden mot nordost där sex nya fönster tillkommer. Byggnaden har tidigare fortsatt åt detta håll, men dessa delar är nu rivna. Den aktuella fasaden har inte varit yttervägg ursprungligen och den röda putsen är tillkommen på senare tid. Vi bedömer därför att det ur kul-

turmiljösynpunkt finns en större flexibilitet för förändringar på denna fasad. Tillkommande fönster mot detta håll bedöms inte påverka byggnadens kulturhistoriska värden.

På den skyddade fasaden mot nordväst föreslås ett fönster ersättas av en dörr. Denna sida av byggnaden är väsentlig för byggnadens kulturhistoriska värden där den regelbundna återkommande fasadkompositionen samt de befintliga träfönstren är karaktärsbärande. Fönstrens utseende och antal är dessutom skyddade i detaljplan. Att ersätta ett av fönstren med en dörr är därför inte lämpligt ur kulturmiljösynpunkt.

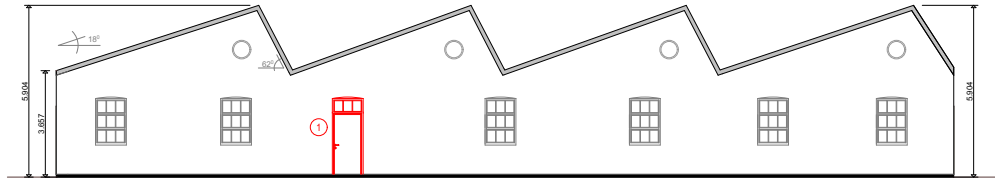
Sammanfattning

Åtgärden bedöms möjlig utan att byggnadens kulturhistoriska värden påverkas negativt, med undantag för dörren mot sydväst, vilken bör flyttas till någon av de fasader som ej är skyddade i plan.

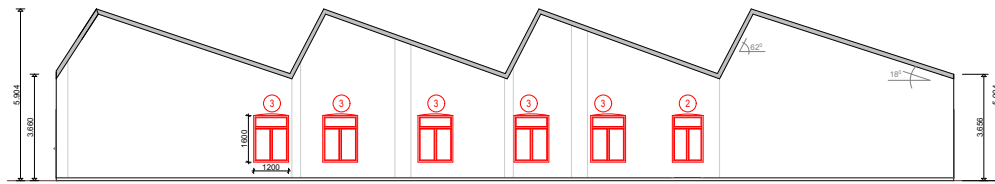
Åtgärden bör följas av sakkunnig avseende kulturvärden (KUL2) och en antikvarisk kontrollplan bör upprättas avseende de värden som identifierats i förundersökningen samt skyddats i detaljplan.

FÖRÄNDRINGAR

- ① Bef. fönster rivs och ny dörr monteras
- ② Bef. dörr rivs och nytt fönster monteras
- ③ Nya öppningar för fönster, Storlek 12x16

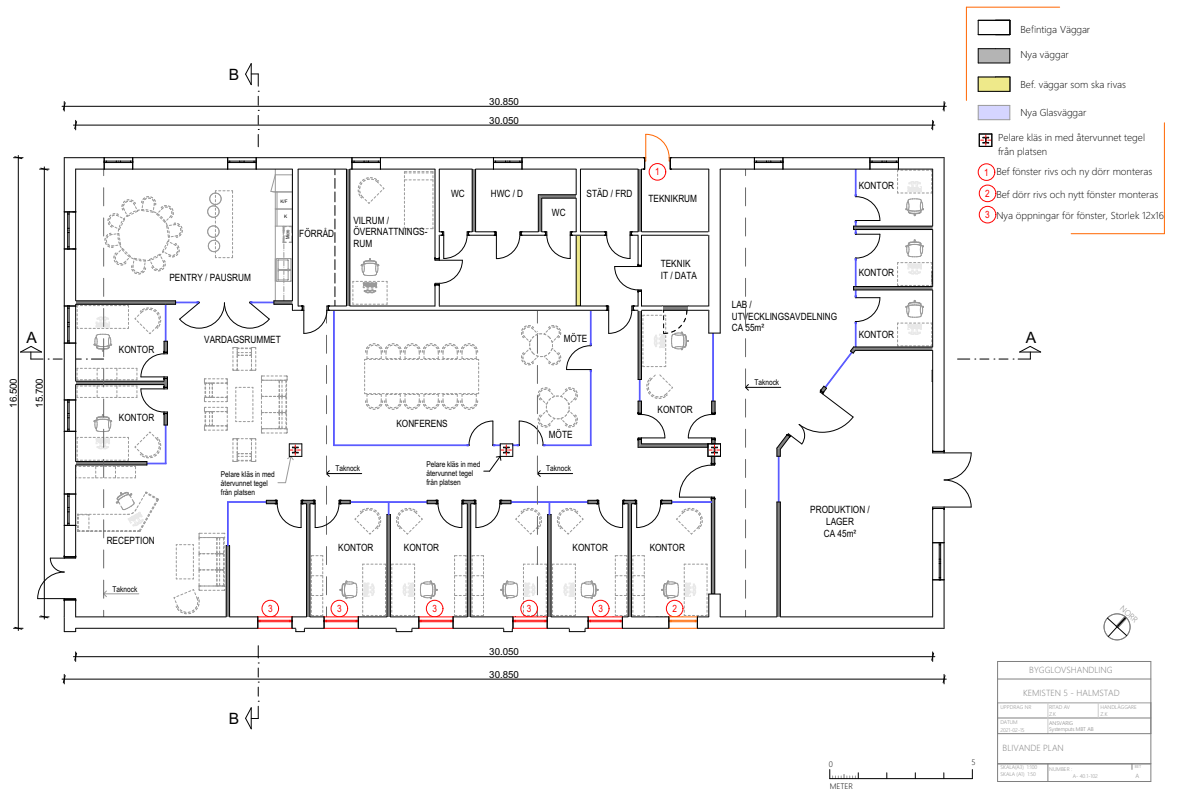
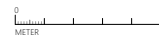


FASAD MOT NORDVÄST
1:100

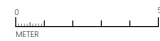


FASAD MOT SYDÖST
1:100

BYGGLOVSHANDLING	
KEMISTEN 5 - HALMSTAD	
LÖPNUMMER	BYGGLOV
BYGGLOV	BYGGLOV
BYGGLOV	BYGGLOV
BYGGLOV	BYGGLOV
BLIVANDE FASADER NORDVÄST OCH SYDÖST	
BYGGLOV	BYGGLOV
BYGGLOV	BYGGLOV



BYGGLOVSHANDLING	
KEMISTEN 5 - HALMSTAD	
LÖPNUMMER	BYGGLOV
BYGGLOV	BYGGLOV
BYGGLOV	BYGGLOV
BYGGLOV	BYGGLOV
BLIVANDE PLAN	
BYGGLOV	BYGGLOV
BYGGLOV	BYGGLOV



Ritningar på föreslagna förändringar avseende planlösning och exteriör.



KULTURMILJÖ
HALLAND

POSTADRESS: TOLLGATAN 7 | 302 32 HALMSTAD | TEL: 035-19 26 00

E-POST: KANSLI@KULTURMILJOHALLAND.SE | HEMSIDA: WWW.KULTURMILJOHALLAND.SE